

Za starými stromy v Poodří



Foto: Karel Kašík

Autoři:

RNDr. Marcela Klemensová

Mgr. Ivan Bartoš

Doc. RNDr. Petr Kočárek, PhD.

Foto: Karel Kašík

Soubor 10 posterů byl vyroben v rámci projektu **Ochrana páchníka hnědého v EVL Poodří** (LIFE 17 NAT/CZ/000463), který je financován Evropskou unií z programu LIFE a Ministerstvem životního prostředí České republiky. Vy-dání finančně podpořil Moravskoslezský kraj. Obsah nemusí vyjadřovat stanoviska dárců. © **Arnika - Centrum pro podporu občanů** 2021



Ministerstvo životního prostředí



LIFE znamená život

Program LIFE je nástrojem Evropské unie, kterým financuje projekty zaměřené na ochranu životního prostředí, zejména přírody, krajiny a klimatu. Projekty LIFE zapojují do ochrany přírody veřejnost, místní obyvatele a spolky, majitele pozemků, místní samosprávy, odborné instituce i školy všech stupňů.

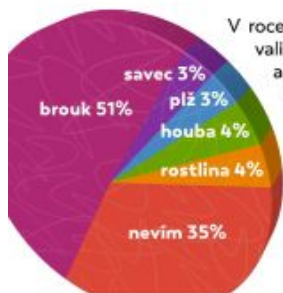
Projekt LIFE Osmoderma 2017 je zaměřen na ochranu biotopů brouka páchníka hnědého v Evropsky významné lokalitě Poodří. Od roku 2018 do roku 2023 ošetříme v Poodří na 900 stromů – biotopů ohrožených druhů živočichů a vysázíme 2 000 původních dřevin, které se v budoucnu biotopy mohou stát. Zároveň obnovíme v Poodří dva tradiční krajinné prvky – stromořadí hlavatých vrb a hrušní. Chceme v Poodří zajistit příznivé podmínky pro život páchníka hnědého a dalších živočichů vázaných na dutiny starých stromů.



Krajina Poodří a její výjimečnost

Evropsky významná lokalita Poodří, to je meandrující úsek největší moravské a slezské řeky Odry a okolní krajina – rybníky, louky, mokřady, skupiny stromů a stromořadí, i pole, silnice a lidská sídla. Krajinný ráz, rostliny a živočichové v Poodří jsou tak výjimeční, že se tato krajina stala součástí sítě Natura 2000, která vymezuje a chrání ty nejcnější přírodní lokality v Evropě.

A tak jsme se Poodří upsali i my – členové ZO ČSOP Studénka, kteří v Poodří žijí, experti z Ostravské univerzity, pro které je Poodří předmětem vědeckého bádání a Arnika – Centrum pro podporu občanů, která se ochraně krajiny a stromů věnuje už desetiletí. Pomáhají nám kolegové z polské organizace Fundacja Ekorozwoju, zkušení ekologové, krajináři i arboristé.



V roce 2019 jsme zjišťovali, zda lidé z Poodří a okolí znají ohroženého obyvatele starých stromů – páchníka hnědého. Přibližně polovina respondentů správně uvedla, že páchník je brouk.

Stromy jako biotopy ohrožených živočichů

Stromy v Poodří jsou domovem pro stovky vzácných a ohrožených druhů živočichů. Šetrné ořezy starých stromů – biotopů prodlužují jejich životnost a zvyšují šanci na přežití jejich obyvatel.



Foto: archiv ZO ČSOP Studeňka

Páchník hnědý (*Osmoderma barnabita*)

Páchník je významný a ohrožený brouk. Obývá dutiny starých listnatých stromů. Při jejich výběru je ale velmi vybíravý. Potřebuje dutinu, která je alespoň část dne osluněná a ve které po deštích nezůstává voda. Je to špatný letec a proto potřebuje souvislé linie a skupinky stromů různého stáří, ve kterých se postupně vytvářejí vhodné dutiny.

Páchník je docela velký brouk (2,5-3 cm), ale žije skrytě a v přírodě se s ním setkáváme velmi vzácně. O jeho přítomnosti v dutině stromu se dozvídáme nejčastěji nepřímo – podle charakteristického trusu, který vyplňuje obývané dutiny nebo se z nich vysypává k patě stromu.

Jeho larvy dosahují velikosti až 8 cm, jsou bělavé, a žijí hluboko v trouchu stromových dutin. Ve stadiu larvy páchníci obvykle zůstávají 2-3 roky.

V Poodří se páchník hnědý vyskytuje tam, kde přežívají staré hlavaté vrby na loukách, kolem drobných vodotečí, mrtvých ramen a tůní. Pokud se hlavaté vrby pravidelně neořezávají, často se rozlomí celý kmen a dutina – přibýtek páchníka hnědého – je zničena. Proto obnovujeme tradiční formu hospodaření a znovu ořezáváme vrby na hlavu.



Foto: Petr Kočárek



Foto: Martin Čeluch

Netopýři

Lužní lesy v Poodří představují významné území také pro netopýry, a to jak z důvodu bohaté nabídky potravních stanovišť, tak vzhledem k rozsahu úkrytových možností. Většina netopýrů využívá úkryty ve stromech, které mohou obývat prakticky ve všech obdobích roku. Typickým stromem – biotopem pro netopýry v Poodří je starý dub s dutinami a prasklinami, například po úderu bleskem.



Foto: Petr Kočárek

Lesák rumělkový (*Cucujus cinnaberinus*)

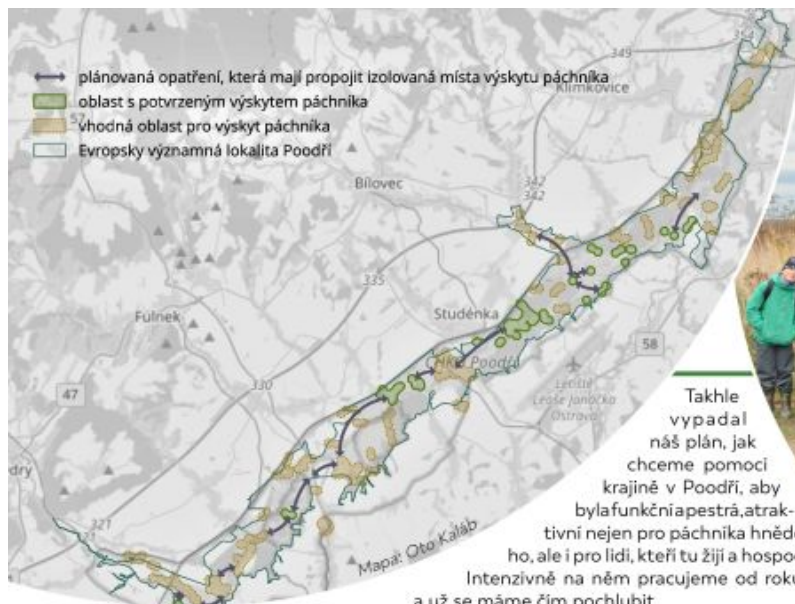
Významným druhem, který je chráněný podle evropské legislativy, je také brouk lesák rumělkový. Potřebuje různověké porosty dřevin se suchými a schnoucími kmeny a větvemi, pod jejichž kůrou žijí larvy i dospělí brouci.



Foto: Petr Kočárek



Foto: Petr Kočárek



Takhle vypadal náš plán, jak chceme pomoci krajině v Poodří, aby byla funkční a pestrá, atraktivní nejen pro páchníka hnědého, ale i pro lidi, kteří tu žijí a hospodaří. Intenzivně na něm pracujeme od roku 2018 a už se máme čím pochlubit.



Pomáháme krajině Poodří, přidejte se k nám

Krajina Poodří si získala srdce nás, kteří v ní žijeme, i nás, kteří jsme ji poznali při práci na projektu LIFE Osmoderma 2017. Je tu ještě spousta práce. Hlavní vrby se musí pravidelně ořezávat. Mladé stromky musíme ještě pár let chránit a zalévat. A jsme zvědaví, ve kterých dalších stromech se zabydlí páchník hnědý. Přidejte se. V Poodří to žije!

www.poodrizije.cz
www.csop-studenka.cz



Foto: Petr Libosvát



Foto: Alžběta Cestrovská, Univerzita Ostrava

Významný krajinný prvek v Bernarticích – Potoky. Takhle vypadalo vrbové stromořadí původně.

Odborníci i studenti z Přírodovědecké fakulty Ostravské univerzity monitorují biotopy páchníka v Poodří i dopad naší činnosti v krajině.



Foto: Vendula Smoldasová

Místní lidé a dobrovolníci z okolí sázeli v Poodří původní druhy stromů. V Jeseníku nad Odrou nám pomohli žáci ZŠ Galaxie Nový Jičín. Obnovili jsme tradiční krajinný prvek v Poodří – hrušňové stromořadí.

Tour de aleje je každoroční rodná cyklojízda, která do Poodří přiláká větší i menší cyklisty a milovníky přírody. Je to dobrá příležitost podívat se, co děláme v krajině a naučit se, jak chránit biodiverzitu.

A takto jsme staré vrby opět zahlavali. Ořezem jediné letité vrby jsme získali spoustu dřeva na topení nebo na štěpku.



Foto: Karel Kačík

Poster byl vyroben v rámci projektu **Ochrana páchníka hnědého v EVL Poodří** (LIFE 17 NAT/CZ/000463), který je financován Evropskou unií z programu LIFE a Ministerstvem životního prostředí České republiky. Vydání finančně podpořil Moravskoslezský kraj. Obsah nemusí vyjadřovat stanoviska dárce.
© Arnika - Centrum pro podporu občanů 2021. Sazba: ngo-grafika.cz



Ministerstvo životního prostředí



Stromy a lidé v Poodří

Člověk odpradáвна využíval nivu Odry k lovu, rybaření, příležitostné pastvě i sběru rostlinné potravy. Byla to ale jiná niva, než jak ji známe dnes. Odra zde proučila proměnlivými mělkými koryty v nánosech říčních štěrků a písků.

V době velké středověké kolonizace ve 13. století se niva Odry začala zanášet nánosy hlín spláchnutých povodněmi z nově odlesněných a intenzivněji obdělávaných pozemků.

Sedlák se vydal za svou hlinou a začal nivu odlesňovat (dodnes to dokládají názvy Na pasekách nebo Vyrubaniska). Stromů v nivě dramaticky ubylo a přibýlo luk a rybníků. V tu chvíli už měly pozemky i dřeviny na nich rostoucí své vlastníky. O každém stromu jeho majitel věděl a určil jeho uplatnění.

Dobrý hospodář nejen kácel, ale i vysazoval a pravidelně ořezával. Tím zajišťoval úspěch svého hospodaření. Panské lesy a obory poskytovaly hlavně zvěř a kvalitní dřevo. Vypásání dobytka bylo za určitých okolností možné.

Obecní pastevní les poskytoval na konci léta vydatný zdroj krmiva – žaludů a na podzim listů, kterým se podestýlalo ve stájích.

Pařeziny byly opakem pastevních lesů. Stromy se pravidelně ořezávaly na pařezky, ze kterého vyrážely nové kmeny a ty byly zase a znova káceny na jednom pařezu po celá staletí. Tenké větve, které se osekávaly v létě a hojně olistěné, sloužily jako krmivo.

Na rybníčních hrázích stromy svými korunami brzdily vítr a chránily je tak zvlnějšku před vlnobitím. Kořeny stromů zpevňovaly hráze zevnitř.

Podél vodních toků stromy svými kořeny zpevňovaly břehy a v případě olši, vrb bílých a jilmů dávaly i rychle rostoucí topné dříví či olistěné větve ke krmení. Stromofadí hlava-tých vrb podél Odry, mlýnských náhonů i vodních příkopů dotvářela charakteristický ráz krajiny Poodří.

Dřevo sloužilo k výstavbě domů a výrobě nábytku, vozů, polního i řemeslnického nářadí i kuchyňského náčiní, úlů, loděk i plotů. Prakticky všechny dřeviny Poodří našly nějaké uplatnění. Různorodost hospodaření vytvářela pestrou mozaiku příležitostí pro život řady rostlin a mnoha druhů živočichů.

Zbytky této pestré krajiny, zachované v ostrůvcích v nivě Odry i v jejím okolí se dnes snažíme zachránit. Bez dobrých hospodářů to ale nepůjde...

Příběhy o pozoruhodných stromech nám můžete pomoci rozšiřovat. Pokud máte nějaký strom, stromořadí či les s příběhem, taďte jeho místo. Ve společnosti věkovitých pamětníků z Poodří se bude cítit dobře a nebude zapomenut. Ozvěte se nám!

www.poodrizije.cz
www.csop-studenka.cz/



Foto: Tomáš Tuček



Foto: Vendula Šmolďasová



Foto: Vendula Šmolďasová



Foto: Zemský archiv v Opavě



Foto: zdroj neznámý

Duby, odkaz předků pro příští generace

Duby letní jsou mezi stromy Poodří obvykle nejstarší a nejmohutnější. Těšily se úctě předků, na křížovatkách bývaly často vyzdobeny obrazy svatých a sloužily tak zbožným poutníkům jako kaplička.

Byly hojně vysazovány a pěstovány pro velmi pevné a odolné (a tudíž žádané a drahé) dřevo, tak odolné, že se na dubové piloty pokládaly základy velkých staveb (třeba kostelů).

Živé duby zpevňovaly hráze a násypy cest. Žaludy sloužily jako oblíbené krmivo pro dobytek. Dlouhověkost vedla k použití dubů jako hraničních stromů. Duby jsou pamětníky původního uspořádání krajiny Poodří. Často je najdeme v místech zaniklých cest, slepých ramen, vodních koryt a náhonů.

Pozor! Duby přitahují blesky! Po zásahu bleskem duby nehynou, často vytvářejí dutiny, ve kterých nachází úkryt i potravu řada živočichů.

Dub je v Poodří svou velikostí a počtem jednou z dominantních dřevin. Jako jeden z mála stromů odolává invazi jmelí a dá se očekávat, že jeho význam ještě poroste s tím, jak bude pod náporom jmelí ostatních stromů ubývat.

Dub u Honculy

Pamatuje doby, kdy kolem byly louky s viditelnými zákruty zanešených meandrářů Odry a Polančice, každoročně rozkvétající tisíce orchidejemi – vstavači. Většina pozemků je dosud v katastru vedena jako trvalý travní porost, ale kvetoucí louky jsou už pryč.

Tenhle neekologický počin má na svědomí bývalé JZD, které si pěstováním obilí na protiprávně rozoraných loukách vylepšovalo výnosy. Na pozemcích už hospodaří někdo jiný, protiprávní stav zůstává.

Duby na hrázi rybníků

Duby byly na hrázech rybníků vysazovány záměrně, zpravidla hned při jejich výstavbě či obnově. Uvnitř zpevňují hráz „armaturou“ kořenů. Zvnějšku chrání hráze jako větroly, které na rybníku omezí vlnobití, způsobené prudkým větrem.



Foto: Karel Kašík



Foto: Karel Kašík

Poslední z pastevního lesa

Kousek od nádraží v Suchdole nad Odrou stojí prastarý dub, poškozený bleskem. Je to poslední pamětník pastevního lesa, který byl v 19. století údajně po velkém požáru vykácen a nahrazen polem. Pastevní les už dnes v Poodří neuvídíme. Dříve to byl celkem běžný vysoký světlý les využívaný k pastvě dobytka, který se zde vykrmoval na spadaných žaludech, ale i bylinném podrostu. Náš pamětník plodí dosud velmi bohatě a po okolí už má spoustu potomstva. To už ale netvoří les, pouze porost na březích melioračního příkopu.

Řvoucí dub

Pamatuje Odru u Košatky, která si tudy tekla v širokých zákrutách a pravidelně se rozlévala do okolních luk. Narovnění koryta Odry mělo zabránit povodním, ale přineslo jen poškození cenné přírody a narušení schopnosti nivy zadržovat vodu. Níže po proudu mezi dvěma narovnanými úseky teď Odra meandruje tak divoce, že se koryto posouvá až o několik metrů za rok. Zbytek meandrářů u našeho dubu zůstal bez zdroje vody a pomalu zaniká.

Ulomená silná větev zanechala ve kmeni ránu, která se už nezacelí. Obnažené dřevo se stalo potravou pro larvy hmyzu a vhodným prostředím pro vývoj dalších druhů organismů. Během času vznikne dutina, a jak se bude zvětšovat, bude přibývat jejich obyvatel.



Foto: Karel Kašík



Foto: Karel Kašík

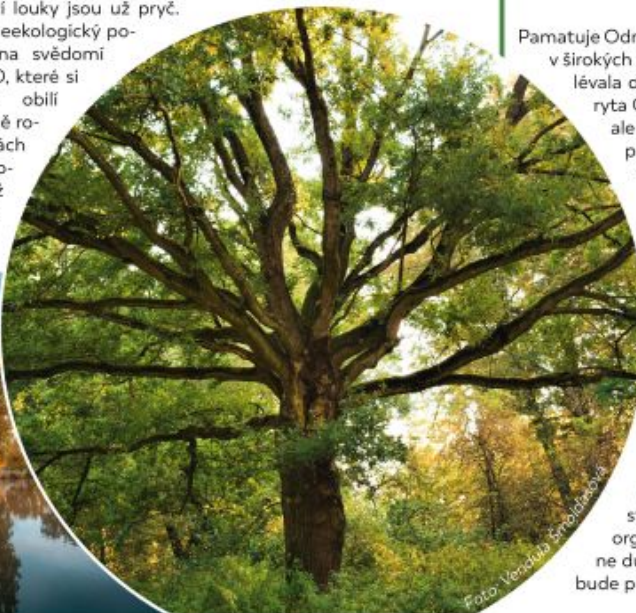


Foto: Veronika Šimolová

Vrby bílé hlavaté

Vrba bílá je svým vzrůstem největší a v Poodří také nejhojnější. Jako všechny vrby má ráda světlo a vodu. Rychle roste a to se jí později stává osudným. Přerostlé a těžké větve se vylamují. Vrba má ale úžasnou regenerační schopnost. Vylomené větve i vrbové proutky mohou ve vlhku snadno zakořenit a z kmene staré vrby může vyrašit nová „hlava“.

Toho využívali dobří hospodáři. Sázeli vrbové pruty podél vodních toků, příkopů a náhonů a pravidelně vrby ořezávali. V Poodří tak vznikala charakteristická stromořadí hlavatých vrb.

Omyl, žádné košíky se z prutů vrby bílé nepletly. Dřevem vrby bílé se topilo v kamnech. Vrby byly velmi užitečné také tím, že se na jejich větve skloněné nad Odrou daly zavěsit jednoduché houpačky, ze kterých místní mládež skákala do vody. Někde tato tradice trvá dodnes.

Zhruba před sto lety bylo v Poodří hlavatých vrb nejvíce, ale teď mají namále. Vrbám často škodí bobr. V Poodří vrby decimuje také invaze jmelí. Usychají opravdu rychle. Nejvíce jsou ale ohroženy hlavaté vrby, které už léta nikdo neořezává. Rozlamují se pod tíhou přerostlých větví. Nové vrby už sází málokdo...

Zániku hlavatých vrb můžeme zabránit návratem k tradičnímu způsobu hospodaření. Začneme znovu vrby hlavatky pravidelně ořezávat.

Vrby byly po staletí vysazovány podél vodních toků. Hospodáři je pravidelně ořezávali „na hlavu“ hlavně kvůli produkci palivového dříví. Tato tradice už téměř zanikla a větve na hlavatkách zesílily natolik, že se jejich ořezávání stává nebezpečným.

Velkou hrozbou pro vrby v Poodří je parazitické jmelí bílé. Dokáže vzrostlou vrbu zničit během několika let.

Pravidelné ořezávání chrání hlavaté vrby před rozlomením i nežádoucím rozvojem jmelí.

Pokud mají vrby bílé dostatek vody a světla, vyrostou z nich vysoké stromy. Ty se ale po relativně krátké době rozlamují a rozpadají na imponantní torza.

Neořezané hlavaté vrby se nakonec rozlomí tíhou vlastních větví, které se sklóní až na zem, kde poměrně snadno zakoření. Vznikají tak vrbové hájky, obklopující zanikající torzo původní hlavaté vrby.



Foto: Karel Kašík



Foto: Karel Kašík



Foto: Petr Libosvár



Foto: Karel Kašík



Foto: Ivan Bartoš



Foto: Karel Kašík

Hrušně zvou k prostřenému stolu

**Hrušně zdobí krajinu Poodří hned ve dvou
druzích, jako hrušeň domácí a hrušeň planá
(polnička). Jsou to dlouhověké stromy, žijí
i více než 200 let. Po celou tu dobu bohatě
kvetou a plodí.**

Nejkrásnější stromy dnes najdeme ve volné krajině. V obcích se jim už nedaří, protože je napadá parazitická rez hrušňová, které v masivním šíření pomáhají okrasné jalovce v předzahrádkách. Odolnost hrušni vůči napadení jmelim je vysoká, a tak se hrušeň stává jedním z mála perspektivních stromů pro výsadby ve volné krajině.

Hrušeň je strom pohostinný a rozdávací se od prvního kvetení až po okamžiky svého zániku. Na květech i přezrálých plodech se krmí včely a spousta dalšího hmyzu, ve spleti větví a dutinách hnízdí ptáci, sladkými plody i trouchem v dutinách se živí řada živočichů. Letitá hrušeň je strom s příběhem. Často je to jediný, co zbylo u zaniklých stavení či cest a je jedinou připomínkou na hospodáře, který ji vysadil.

Hrušky měly v hospodaření Poodří velký význam. Sušily se a z rozdrčených plodů se připravovala řada pochoutek (pracharanda, frgály, ale i originální omáčka k pečené martinšské huse).

Bohatství odrůd hrušní v Poodří je veliké a každá odrůda měla dříve své specifické využití. Kromě známých starých odrůd byly objeveny a zachráněny i odrůdy místní. O rouby místní hrušky „Gansbirne“ si do svého rodiště napsal i zakladatel genetiky Johann Gregor Mendel. Tato hruška se po usušení používala k výrobě omáčky k martinšské pečené huse.

Krásou hrušni byl zřejmě unesen i zahradník, který rodu Blücherů z Wahlstattu pečoval o zámecký park ve Studénce. Hrušeň umístil v parku opravdu moudře: do jižního okraje porostu, kde dobře prospívá dodnes. Je to poslední strom v Poodří, který reprezentuje starou odrůdu nazývanou Dula.

Ty nejkrásnější z hrušní se zachovaly na bývalých pastvinách v blízkém okolí obcí. Většinou jsou to místní letní odrůdy naroubované na původních planých hrušních. Vyrostly do úctyhodných rozměrů a dodnes bohatě plodí.

U železniční tratě dříve stávaly domky vechtrů, kteří hlídali bezpečný provoz a zvedali závory na přejezděch. Většina domků byla srovnána se zemí při rekonstrukci železničního koridoru. Někde ale zůstaly zachovány ovocné stromy, vysazené vechtry v jejich zahrádkách.



Foto: Karel Kašík



Foto: Karel Kašík



Foto: Ivan Bartoš



Foto: Karel Kašík



Foto: Ivan Bartoš



Foto: Ivan Bartoš

Tvář Poodří, to jsou stromy

Přívětivá tvář Poodří je dosud zachována na mnoha místech v nivě Odry. Je to výsledek hospodaření a péče mnoha generací místních sedláků. Sedlák hospodář věděl o každém svém stromu a pro každý strom měl vhodné využití.

V současnosti se ale v Poodří díváme doslova v přímém přenosu na zánik tisíců stromů. Lípy a vrby bílé odumírají uvolněny invazí parazitického jmelí. Jasany zteplíle hynou po napadení houbou *Chalara fraxinea*. V porostech kolem Odry přibývá koster suchých stromů a ráz krajiny se mění.

Nezdá se, že bychom se pokoušeli tento nepříznivý obraz příliš aktivně změnit. Mnozí věří, že se problém vyřeší sám, „návratem divočiny“. „Divočina“ je ale v Poodří ukryta pod hlubokými nánosy povodňových hlín a nevrátí se. Místo ní už na mnoha místech nastupují křídlatka, javor jasanolistý a další invazní druhy. Proměňují břehové porosty a okraje lesů tak, že už v nich není místo pro původní druhy. Tato „nová divočina“ není řešením, ale cestou k postupnému zániku přírodních hodnot Poodří.

Řešením je návrat hospodářů, kteří se o své pozemky a stromy na nich začnou zase starat.

Topol černý v Poodří poznáte lehce. Neroste na něm jmelí, rychle roste a vytváří obrovské stromy. Z jeho dřeva se kdysi vyráběly dlabané necky – troky, zadní stěny skříní i rakve. Je to naše původní dřevina lužních lesů a její význam stoupl také tím, že na rozdíl od nepůvodních druhů topolů úspěšně odolává invazi jmelí. Bez černých topolů by pestrá mozaika Poodří nebyla úplná.



Foto: Karel Kašík



Foto: Vendula Smolová

Lípy v Poodří zanikají po tisících pod náporom jmelí bílého. Přicházíme tak o jeden z nejhojnějších stromů Poodří, medonosnou dřevinu, která je zdrojem potravy a útočištěm pro stovky živočichů. Lípy se dříve vysazovaly nejen jako zdroj medu, ale i pro lehké dřevo vhodné k výrobě nádobí. U selských stavení sloužily lípy i jako ochrana před bleskem a ohněm.

Nejstarší stromy v Poodří jsou k vidění v korytě Odry kousek pod mostem u Petřvaldiku. Jejich části odkryla velká povodeň v roce 1997. Mohutné jedlové kmeny, které tvořily těleso středověké zemské stezky, tu leží pod nánosy hlíny už více než 800 let. Zatím je chrání vysoká hladina spodní vody.



Foto: Ivan Bartoš



Foto: Karel Kašík

Lípy v Poodří by mohli před invazí jmelí zachránit návrat k tradičnímu způsobu pařezinového hospodaření. Mladé napadené stromy se ořežou na pařezy, ze kterého vyrostou několik nových kmenů. To může prodloužit život stromu o několik dalších stovek let, obzvláště pokud se ořez opakuje. Přínosem je palivové dříví.

Aleje a stromořadí, zelené tepny krajiny



Foto: Karel Kašík

Snad všechny cesty a cestičky v krajině bývaly lemovány stromy. V Poodří to byly zejména aleje ovocných stromů – jabloní, hrušní a slivoní, nechyběly ani třešň a ořešák. Kolem silnic se vysazovaly zejména lípy a javory.

na mezích hlavně řady slivoní, na hrázích našly své místo duby. Stromořadí mohutných dubů i dnes připomínají dávno zaniklé rybníky. Jako větrolamy v zemědělské krajině sloužily řady štíhlých topolů vlašských.



Foto: Ivan Bartoš

Stromořadí na hrázích rybníků ve Studénce byla opravdu unikátní. V severní části rybníční soustavy bylo na každé hrázi vysazeno stromořadí jiných dřevin – akátů, dubů klenů, dubů červených a habrů. Z toho všeho dnes zbylo už jen krásné torzo habrového stromořadí pod hrázi rybníku Bažantula.



Foto: Karel Kašík

Aleje podél silnic to nemají lehké a v naší krajině jich stále ubývá. Správci silnic zanedbávají údržbu stromů a celé linie stromů jsou opakovaně poškozovány při letním vyžínání příkopů nebo zimním solení silnic. Ani v Poodří tomu není jinak. Jabloňové a lipové aleje navíc rychle zanikají pod náporem jmelí.

Nadějí do budoucna jsou nové aleje a stromořadí vysazované podél komunikací ve správě některých obcí. Linie stromů si na svých pozemcích vysazují i někteří místní zemědělci. Desítky nových stromořadí a alejí vznikly v krajině také díky úsilí místních spolků, které o mladé výsadby dobře pečují.

Dříve se hojně vysazovala stromořadí štíhlé formy topolu černého (italica). Slouží jako účinný větrolam, nejsou napadány jmelím a protože tato varieta topolu černého netvoří plody, nezamoňují okolí závějemí ochmýřených plodenství.



Foto: Karel Kašík

Dříve se podél cest hojně vysazovala lipová stromořadí. Torzo jednoho z posledních najdeme v nivě Odry, podél cesty k Lesnímu mlýnu u Bernartic nad Odrou.



Foto: Karel Kašík

Impozantní dubové stromořadí na hrázi rybníku v Jeseníku nad Odrou odolává zubu času, zpevňuje hráz a chrání ji před přivalovými povodněmi.



Foto: Vendula Šmoldasová

Nově vysazená hrušňová stromořadí dávají naději na zachování starých odrůd, přispívají k obnově krajiněho rázu Poodří a poskytují útočiště a migrační koridor řadě živočichů.