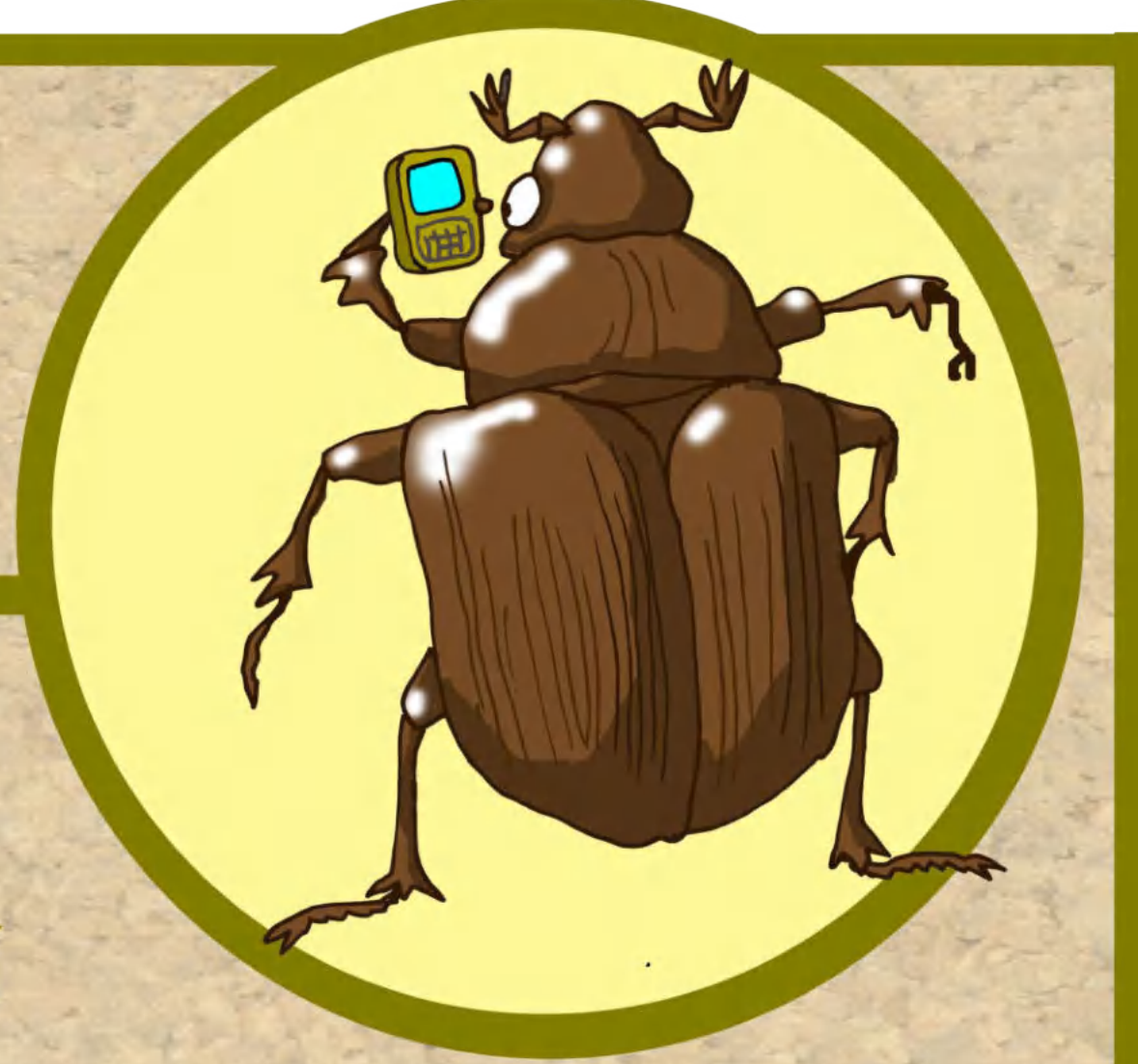


# Kde je páchník, tam to žije



larva páchníka hnědého

Páchník hnědý je příbuzný zlatohlávků. Žije nenápadně. Dospělí brouci jsou během léta k vidění v blízkosti dutin ve stromech. V dutinách přebývají jeho larvy až 3 roky. Larvy se živí ztrouchnivělým dřevem. Páchníka už bohužel nenajdeme všude. Jeho populace tvoří v krajině ostrůvky, které postupně zanikají. Ubývá stromů s vhodnými dutinami. Samci a samice to k sobě mají daleko.



páchník jako deštníkový druh podle představ místního amatérského entomologa

Ochrana páchníka znamená i ochranu všech druhů, které žijí v dutinách samozřejmě i stromů samotných. Proto říkáme, že páchník je deštníkový druh. Jeho výskyt znamená dobrou péči o krajinu. Důležitou roli hraje nejen výsadba nových stromů, ale i zachování těch starých s vhodnými dutinami. V Poodří se páchník vyskytuje v dutinách lip, dubů, hlavatých vrb a hrušní.

páchník hnědý u vstupu do dutiny



**Projekt Ochrana páchníka hnědého v Evropsky významné lokalitě Poodří** má za cíl zachránit co nejvíce páchníkem obývaných stromů i stromů pro výskyt páchníka zajímavých. Součástí projektu je i výsadba vhodných druhů dřevin.

**Sázíme stromy, aby lidé i brouci měli k sobě blízko.**



Ministerstvo životního prostředí



Moravskosleský kraj



Ostravská univerzita



©Arnika – Centrum pro podporu občanů 2023

Námět a texty: Ivan Bartoš Grafika a sazba: Milan Lesniak Tisk: reklamabilovec.cz

# Není hrušeň jako hrušeň...



## Proskovice



Tady budu bydlet  
(už za 50 let)!

Zatímco hrušeň planá má drobné trpké hruštičky, odrůdy hrušně domácí pojaly díky péči a umu šlechtitelů a sadařů ve svých plodech nepřeberné množství tvarů, barev a chutí.



Hrušeň je strom pohostinný. Na květech i přezrálých plodech se krmí včely a spousta dalšího hmyzu, ve spleti větví a dutinách hnízdí ptáci, sladkými plody i trouchem v dutinách se živí řada dalších živočichů.



Hrušeň je jako prostřený stůl nebo menu v restauraci.

Hrušky měly v hospodaření Poodří velký význam. Z rozdrčených sušených plodů se připravovala řada pochoutek (šumlena, frgály i omáčka k pečené huse). Nejkrásnější stromy dnes najdeme mimo obce. V obcích se jim už nedaří, protože je napadá parazitická rez hrušňová, která se přenáší zejména z masivně vysazovaných okrasných jalovců.

Hrušně jsou dlouhověké stromy, žijí i více než 200 let. Po celou tu dobu bohatě kvetou a plodí. Dutiny vhodné pro vývoj larev páchníka mohou vytvářet už kolem padesátého roku.

Odolnost hrušní vůči napadení parazitickým jmelím je vysoká, a tak se hrušeň stává jedním z mála perspektivních stromů pro výsadby ve volné krajině.



Takové hrušky v obchoďáku nekoupíte!

V rámci projektu na ochranu, zachování a obnovu biotopů brouka páchníka hnědého bylo vysazeno v letech 2019 - 2023 v Poodří 350 hrušní.

# Vrbo, kdo v tobě přebývá ...?



## Jistebník

Omyl, žádné košíky se z prutů vrby bílé nepletly. Dřevem vrby bílé se topilo v kamnech a mladé větve s listím byly řezány jako krmení pro dobytek.



Svým vzrůstem je vrba bílá mezi vrby největší a co do počtu v Poodří rovněž nejhojnější. Jako všechny vrby má ráda světlo a vodu. Rychle roste, to se jí stává osudným, lámou se jí větve, ty však mají schopnost ve vlhku znovu zakořenit. Toho využili dávní hospodáři a začali vrbové pruty sázet podél vodních toků, příkopů a náhonů. Pravidelně je ořezávali. Tím vznikala charakteristická stromořadí hlavatých vrb.

Mnohé vrby byly vysazeny jednotlivě, jako hraniční stromy. V okolní krajině je nacházíme dodnes.



Vrb v Poodří ubývá. Co je hubí? Vrbě často škodí bobr. Mnohem více ale vrby ohrožuje nezvládnutá invaze jmelí. Usychají opravdu rychle, mnohem rychleji než lípy.

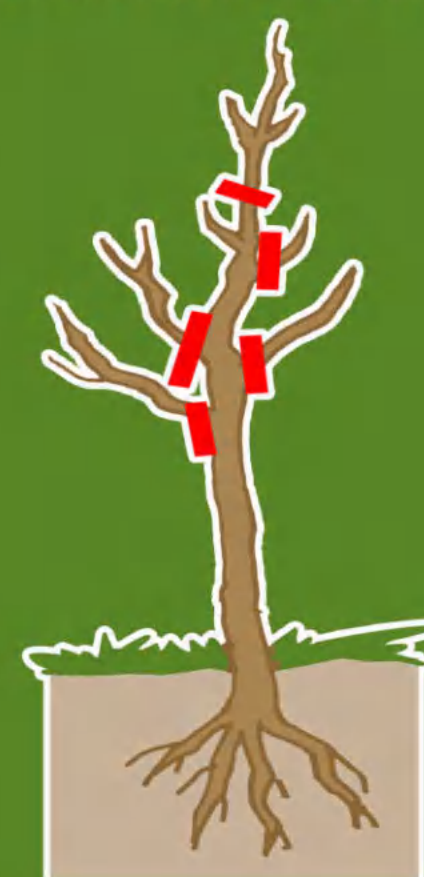
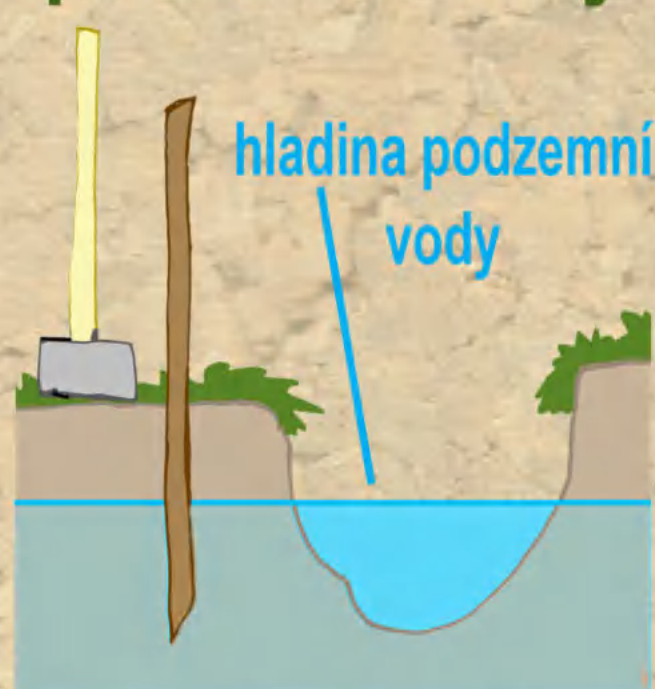
Nejvíce jsou ohroženy hlavaté vrby, které nikdo neořezává. Rozlamují se tíhou přerostlých větví.

Pravidelný ořez hlavatých vrb je chrání před rozlomením i výskytem jmelí. Mohou se při dobrém zdraví dožít stovek let.

### Zasad' si svou vrbu !

vrba zakořeni a obroste větvemi

vrbová větev zasazená nebo zatlučená pod úroveň hladiny podzemní vody



horní větve se pravidelně zkracují (na hlavu)  
dolní větve se odstraňují

Když je vrba větší, prodloužíme interval ořezu na cca 5 let a pak už jen pravidelně sklízíme dřevo.



Řezeme na hlavu!

Pozdě, ale přece



# V tomhle dubu bydlet budu!



## Petřvaldík

Duby letní jsou mezi stromy Poodří obvykle nejstarší a nejmohutnější. Těšily se úctě předků, na křižovatkách bývaly často vyzdobeny obrázky svatých a sloužily tak zbožným poutníkům jako kaplička.

Duby jsou pamětníky osvědčeného uspořádání krajiny Poodří, často je najdeme v místech zaniklých cest, slepých ramen, hrází, vodních koryt a náhonů.

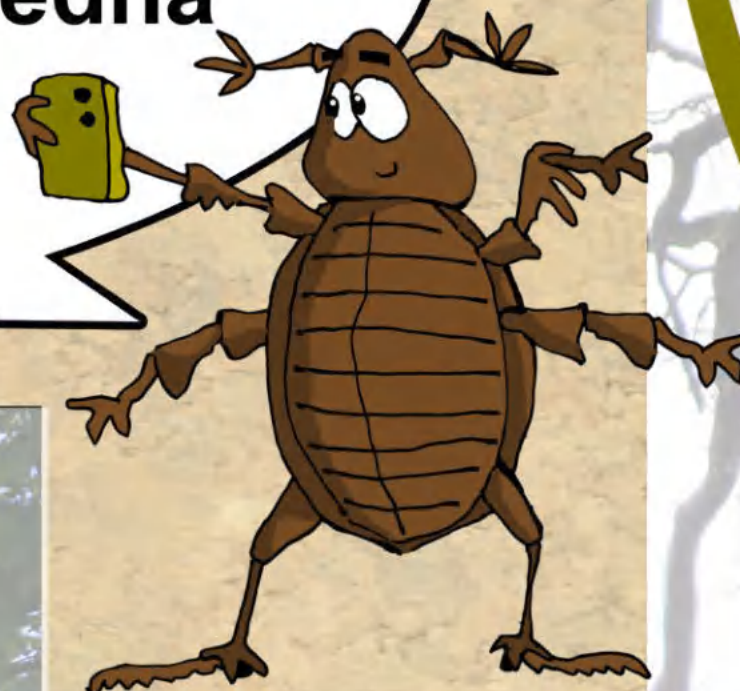
Duby byly hojně vysazovány a pěstovány pro velmi pevné a odolné (a tudíž žádané a drahé) dřevo. Na dubové piloty (kůly zatlučené hluboko do země) se pokládaly základy velkých staveb (třeba kostelů, hrází, vodních koryt a náhonů).



No není to fešák?

Dub je v Poodří svou velikostí a počtem jednou z dominantních dřevin. Jako jeden z mála stromů odolává invazi jmelí. Dá se očekávat, že jeho význam ještě poroste s tím, jak bude pod nápořem jmelí ostatních stromů ubývat.

Když se zabydlíme v dutém dubu, máme po starosti s bydlením třeba na sto let! A co teprve pěkná dubová alej. Hotové sídliště! Jedna pěkná už nám tady roste a další přibývají...



Pozor! Duby přitahují blesky! Po zásahu bleskem duby nehynou, často vytvářejí dutiny, ve kterých nachází úkryt i potravu řada živočichů.

Dubová alej u opuštěné cesty z Petřvaldíku do Studénky.



# Vrba versus jmelí a bobří

## Studénka



Dříve rostly vrby podél celého toku Mlýnky.



Svým vzrůstem je vrba bílá mezi vrbami největší a co do počtu v Poodří rovněž nejhojnější. Jako všechny vrby má ráda světlo a vodu. Rychle roste, to se jí stává osudným, lámou se jí větve, ty však mají schopnost ve vlhku znovu zakořenit. Toho využili dávní hospodáři a začali vrbové pruty sázet podél vodních toků, příkopů a náhonů. Pravidelně je ořezávali. Tím vznikala charakteristická stromořadí hlavatých vrb.

Vrb bílých v Poodří ubývá. Často je ničí bobr. Hlavaté vrby, které nikdo neořezává, se rozlamují tíhou přerostlých větví. Nové už zpravidla nikdo nevysadí.

Vrby nejvíce ohrožuje nezvládnutá invaze jmelí. Usychají opravdu rychle, mnohem rychleji než lípy.

Pravidelný ořez hlavatých vrb je chrání před rozlomením i výskytem jmelí. Mohou se při dobrém zdraví dožít stovek let.

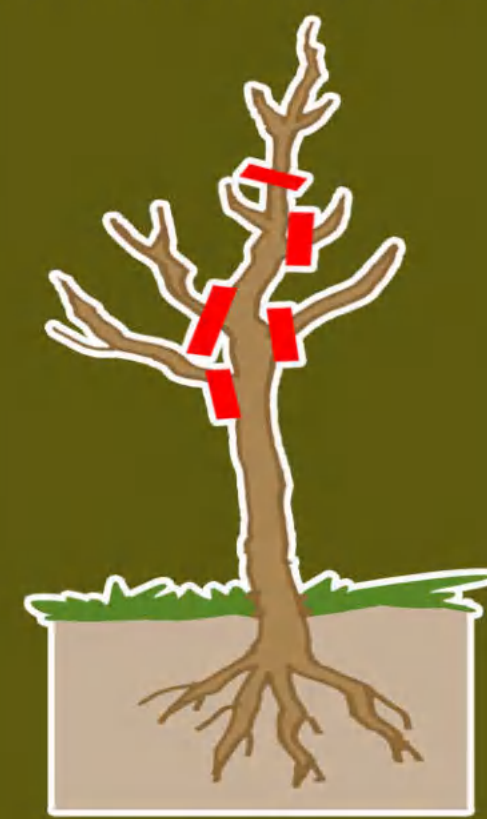


vrba napadená jmelím



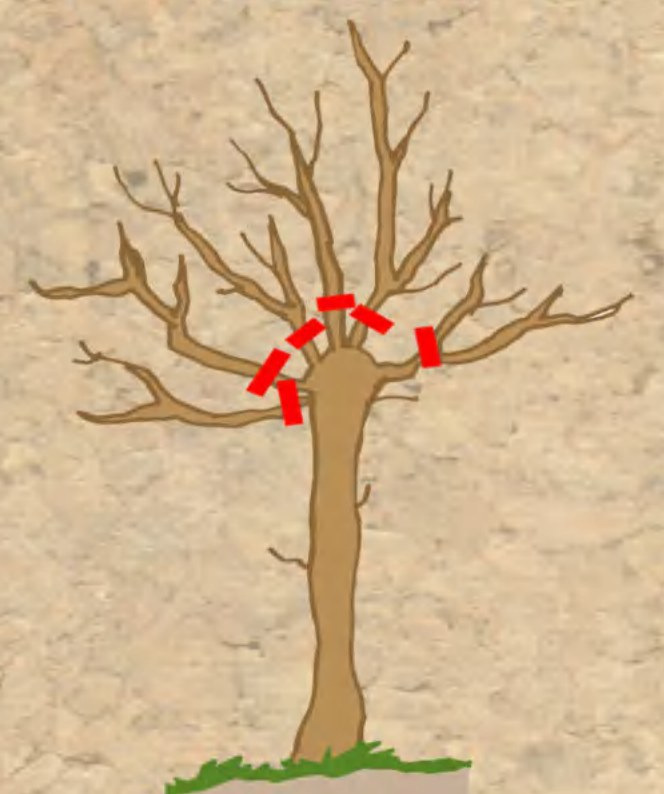
**Nově vysazenou vrbu je třeba chránit plastovým pletivem, spolehlivě upevněným na opěrném kúlu!**

vrba zakořenění a obroste větvemi



horní větve se pravidelně zkracují (na hlavu)  
dolní větve se odstraňují

Když je vrba větší, prodloužíme interval ořezu na cca 5 let a pak už jen pravidelně sklízíme dřevo.



Řezeme na hlavu!

# Hrušeň

## Hladké Životice



Hrušně jsou dlouhověkové stromy, žijí i více než 200 let. Po celou tu dobu bohatě kvetou a plodí.

Hrušky měly v hospodaření Poodří velký význam. Sušily se a z rozdrce- ných se připravovala řada pochoutek (šumlena, frgály ale i omáčka k pečené martinské huse).

Hrušně zdobí krajinu Poodří hned ve dvou druzích - hrušeň domácí a hrušeň planá (polnička). Hrušeň je strom pohostinný a rozdávající se od prvního kvetení až po okamžiky svého zániku. Na květech a přezrálých plodech se krmí včely a spousta dalšího hmyzu. Ve spleti větví a v dutinách hnízdí ptáci. Trouchem v dutinách se živí řada živočichů.



detail květů s hmyzákem

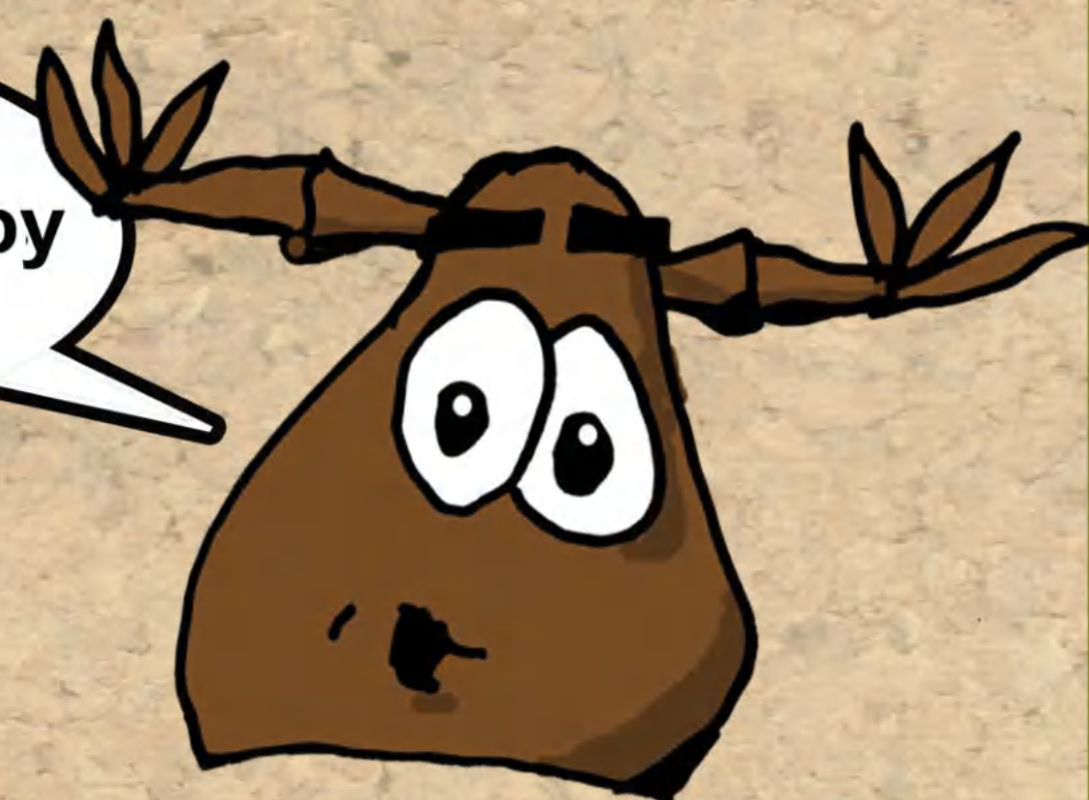
**Staré odrůdy hrušní nabízejí nespočet tvarů, barev a chutí.**

Nejkrásnější stromy dnes najdeme mimo obce, v obcích se jim už nedaří, protože je napadá parazitická rez hrušňová, která se přenáší zejména z masivně vysazovaných okrasných jalovců. Odolnost hrušní vůči napadení jmelím je vysoká, a tak se hrušeň stává jedním z mála perspektivních stromů pro výsadby ve volné krajině. Nově vysazené stromořadí je tvořeno starou hrušňovou odrůdou Tatarka (též hruškojeřáb Tatarův), která je odolná vůči rzi hrušňové. Navazuje na alej podél cesty k zaniklé usedlosti Karlov (Karlshof).

Nejstarší z hrušní se zachovaly na bývalých pastvinách v blízkém okolí obcí. Většinou jsou to místní letní odrůdy naroubované na původních planých hruškách. Vyrostly do úctyhodných rozměrů a dodnes bohatě plodí.

**V Hladkých Životicích rostou nejkrásnější hrušně v nivě Husího potoka.**

To je kus hrušky! Takových kdyby bylo více!



Mně stačí k obživě trouch v dutině, hrušky vám nechám...



# Všechno začalo malým doubkem



## Suchdol nad Odrou

Zatím bydlíme v támhletém velikém dubisku. Sadím nový dub, aby měli mladí kde bydlet (za dvě stě let...).



Duby letní jsou mezi stromy Poodří obvykle nejstarší a nejmohutnější. Byly hojně vysazovány a pěstovány pro velmi pevné a odolné (a tudíž žádané a drahé) dřevo, tak odolné, že se na dubové piloty (kůly zatlučené hluboko do země) pokládaly základy velkých staveb (třeba kostelů).

Živé duby svými kořeny zpevňovaly hráze rybníků a násypy cest. Žaludy sloužily jako oblíbené krmivo pro dobytek. Dlouhověkost vedla k použití dubů jako hraničních stromů.

Duby jsou pamětníky osvědčeného uspořádání krajiny Poodří, často je najdeme v místech zaniklých cest, slepých ramen, hrází, vodních koryt a náhonů.



Pozor! Duby přitahují blesky! Po zásahu bleskem duby nehynou, často vytvářejí dutiny, které ve kterých nachází úkryt i potravu řada živočichů.

Veliký dub naproti je posledním stromem z rozsáhlého pastevního lesa (světlý les, který byl pravidelně vypásán dobyt看kem). Údajně zanikl požárem. Zčásti ho nahradilo pole, zčásti opět les. Z původních stromů zůstal jenom tenhle jediný. Dub je v Poodří svou velikostí a počtem jednou z dominantních dřevin. Jako jeden z mála stromů odolává invazi jmelí. Dá se očekávat, že jeho význam ještě poroste s tím, jak bude pod náporem jmelí ostatních stromů ubývat.



Největším sazečem dubů jsem já, sojka. Žaludy si schovávám na zimu a když na ně zapomenu, máme tu za pár let nový doubek.



# Lípa srdčitá

## Bernartice nad Odrou



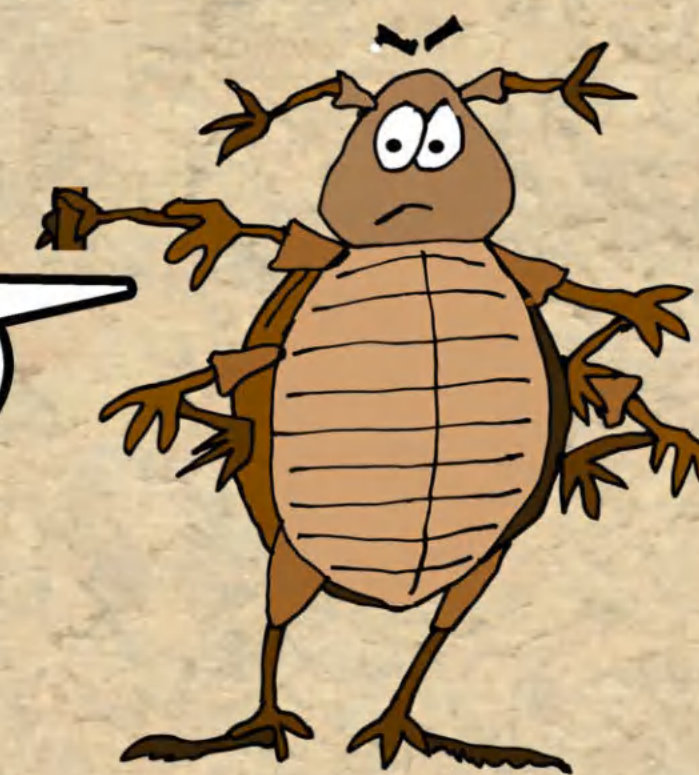
Lípy v Poodří zanikají po tisících. Pod přívalem jmelí tak mizí jeden z nejhojnějších stromů Poodří, nenahraditelný zdroj medu, zdroj potravy a útočiště pro desítky druhů živočichů. Příčinou je to, že většina majitelů se přestala o stromy na svých pozemcích starat. Podobně na tom jsou i vrby. Ty lze zachránit pravidelným ořezem na hlavu. Jak ale zachránit lípy?



porost lip, opuštěný hospodářem a napadený jmelím, zaniká. Zároveň je zdrojem dalšího šíření parazita na sousední stromy.

Lípy se vysazovaly nejen jako zdroj medu, ale i pro lehké dřevo vhodné k výrobě nádobí. U selských stavení se lípy vysazovaly i jako ochrana před bleskem a ohněm, olistěné větve se sušily jako zimní krmení pro dobytek. Pro lidské hospodaření minulých století mělo velký význam i lipové lýko.

Mají takhle skončit všechny lípy v Poodří?



záchrana lípy motorovou pilou



Lípy silně napadené jmelím se dají zachránit návratem po staletí osvědčeného způsobu hospodaření. Napadená lípa se zkrátí na vysoký pařez. Z paty pařezu vyrostе řada nových kmenů. To může prodloužit život stromu (a nejen lípě, třeba i javoru) o několik dalších stovek let, obzvláště pokud se ořez opakuje. Takové mnohokmeny jsou vidět v celém Poodří, obzvláště tam, kde se zachovaly staré porosty na hrázích a tradiční hospodaření na loukách. Některé mají průměr i několik metrů. Možná pamatují, jak se právě jejich kmínky ořezávaly k výrobě lýka a na odpadu (olistěných větvičkách) si pochutnávaly kozy. I bez toho stojí lípy v Poodří za záchranu.

lipový mnohokmen na bývalém pařezu

